

Agreste Centre

ANALYSE ET RESULTATS

N° 2013AR61

Décembre 2013



Les revenus de l'agriculture en 2012

En 2012, le revenu moyen par actif non salarié en région Centre s'élève à 70 100 euros, en hausse de 49 % par rapport à 2011. Cette augmentation, supérieure à la moyenne des exploitations françaises, s'explique surtout par une flambée du cours des céréales dans un contexte de disponibilités mondiales réduites et par de meilleurs rendements. Les exploitations de grandes cultures sont les grandes gagnantes. En revanche, les viticulteurs voient leur revenu s'effondrer en raison d'une vendange historiquement faible.

La flambée des prix des céréales dope le revenu régional

Le revenu agricole par actif non salarié, pour la région Centre, augmente de façon conséquente (+ 49 %) entre 2011 et 2012 passant de 47 200 à 70 100 euros. Son niveau reste largement supérieur à la moyenne nationale de 38 300 euros, en hausse de seulement 11 %. La région Centre se positionne au 3^e rang des régions françaises en ce qui concerne cet indicateur de revenu après l'Ile-de-France et la Picardie.

Le revenu de la ferme France historiquement élevé

Le résultat courant avant impôt moyen par unité de travail non salarié (RCAI par UTANS) des exploitations agricoles françaises s'est apprécié de 11 %. Il se situe à 38 300 euros en 2012 contre 34 500 euros en 2011, niveau jamais atteint.

Le revenu augmente dans douze régions, notamment les régions céréalières comme l'Ile-de-France (+ 64 %), la Haute-Normandie (+ 55 %) et le Centre (+ 49 %). Ce résultat est la conséquence de rendements céréaliers haussiers et surtout d'une envolée des prix des céréales tirés par les cours mondiaux. Inversement, d'autres régions accusent une baisse, dont la plus forte concerne la région Champagne-Ardenne (- 12 %), conséquence d'une baisse historique de la production viticole du fait de conditions climatiques particulièrement défavorables.

La variation de revenu, au plan national, diffère sensiblement selon les orientations. Le maraîchage (+ 97 %), les porcins (+ 51 %) et les grandes cultures (+ 46 %) sont les principaux bénéficiaires. A l'inverse, la viticulture (- 29 %), les bovins lait (- 16 %) et les ovins-caprins (- 13 %) sont les grands perdants.

Hausse remarquable du revenu moyen régional sur trois ans

Depuis quelques années, la volatilité des cours des productions agricoles s'est accrue, entraînant une grande variabilité du revenu. De par sa spécialisation en grandes cultures, la région Centre est particulièrement sensible à ce phénomène. Ceci conduit à dépasser les analyses annuelles du revenu au profit de tendances à moyen terme plus significatives.

Ainsi, les moyennes triennales du RCAI par UTANS montrent qu'en 2012 cette moyenne a nettement progressé pour la région Centre (+ 49 %) et s'établit à 55 000 euros. Il en est de même pour la France métropolitaine (+ 29 %) avec un revenu en moyenne triennale de 35 000 euros.

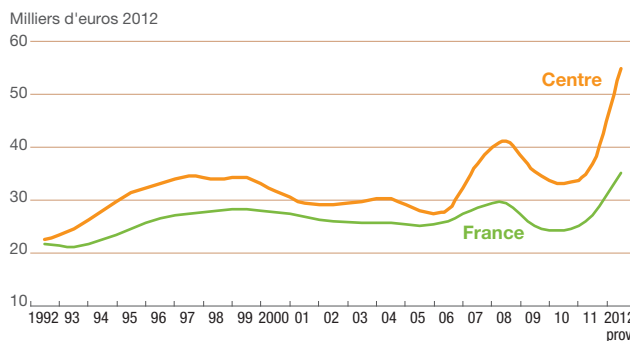




Les revenus de l'agriculture en 2012

Embellie des revenus en 2012

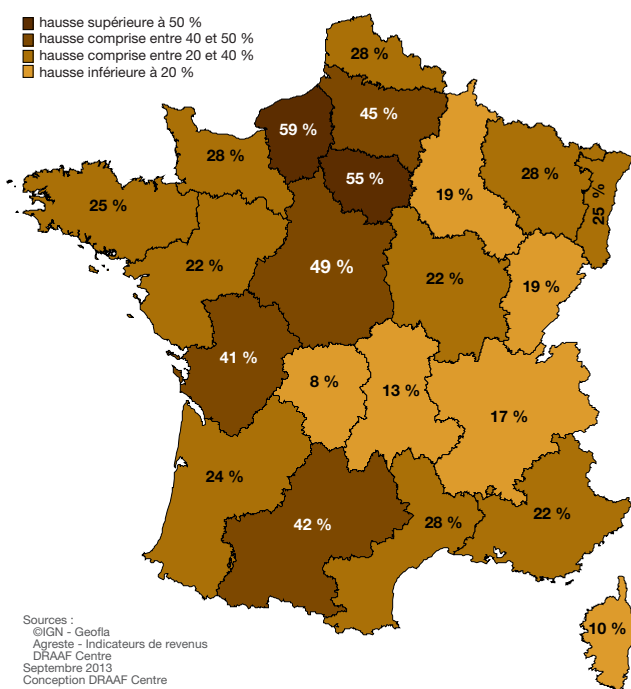
Évolution du RCAI/UTANS en moyenne triennale



Source : Agreste - RICA - Indicateurs de revenus

Résultat courant avant impôt par actif non salarié Évolution en moyenne triennale 2010-2012 / 2009-2011

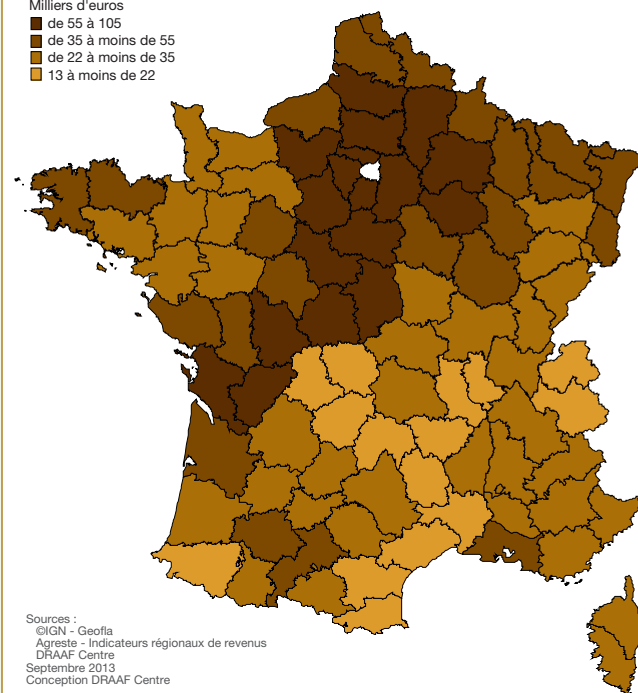
- hausse supérieure à 50 %
- hausse comprise entre 40 et 50 %
- hausse comprise entre 20 et 40 %
- hausse inférieure à 20 %



Sources :
©IGN - Geofla
Agreste - Indicateurs de revenus
DRAAF Centre
Septembre 2013
Conception DRAAF Centre

Résultat courant avant impôt moyen par actif non salarié 2012

- Milliers d'euros
- de 55 à 105
 - de 35 à moins de 55
 - de 22 à moins de 35
 - 13 à moins de 22



Sources :
©IGN - Geofla
Agreste - Indicateurs régionaux de revenus
DRAAF Centre
Septembre 2013
Conception DRAAF Centre

Une bonne récolte céréalière associée à une flambée des cours explique la progression de la production

La valeur totale de la production de la région Centre augmente de plus de 19 % en 2012, en raison essentiellement de la contribution de la **production végétale** en hausse de 25 %, et dans une moindre mesure de la **production animale** (+ 4 %). Affichée à 4,9 milliards d'euros en 2012, la production totale atteint un niveau historiquement élevé. Largement prépondérante, la production végétale représente 79 % de la valeur de la production régionale. A lui seul, le blé tendre assure plus du quart de la valeur de la production végétale de la région.

De fait, la valeur moyenne de la production d'une exploitation de la région Centre, établie à 252 300 euros en 2012, dépasse largement les 205 500 euros de la moyenne française.

En 2012, la production céréalière régionale s'inscrit en hausse. Les volumes de **blé tendre**, d'**orges** et de **céréales secondaires** ont augmenté du fait de meilleurs rendements grâce à une pluviométrie abondante au printemps. Avec l'envolée des cours, conséquence de disponibilités mondiales réduites, les céréales ont bénéficié en plus d'une excellente valorisation : + 25 % pour le blé tendre, + 24 % pour l'orge, + 20 % pour le maïs. Résultat, la valeur de la production céréalière régionale a bondi de 37 %.

La valeur de la production d'**oléagineux** s'est, quant à elle, appréciée d'un quart, conséquence de cours haussiers (+ 16 %) conjugués à de bons rendements en colza. En revanche, la production de



Les revenus de l'agriculture en 2012

protéagineux a baissé de 17 % en valeur. Le renchérissement des prix n'a pas suffi pour compenser un recul des surfaces et des rendements décevants. Les conditions climatiques ont pénalisé les rendements de la **betterave industrielle**. La valeur de la production régionale diminue de 16 %.

Le contexte météo a été très défavorable (gel printanier notamment) aux **fruits** et dans une moindre mesure aux **légumes**, limitant la production et faisant grimper les prix.

Cette inflation n'a pu contrebalancer la chute impressionnante de la récolte de fruits (- 46 %), la valeur de la production s'effondre donc de 30 %.

Par contre, la valeur de la production légumière tire son épingle du jeu (+ 13 %).

La vendange régionale paie un lourd tribut aux caprices du ciel, avec des volumes historiquement faibles, en baisse de 19 % pour les vins d'appellation. Malgré le raffermissement des cours, la production régionale se déprécie de plus de 13 %.

La valeur de la production animale régionale a augmenté de près de 4 % au cours de l'année 2012. Si les cours des **productions bovines et porcines** progressent, la **production laitière**, vache et chèvre, diminue en valeur (- 9 %), plombée par le recul de la collecte et des prix.

Valeur de la production de la branche «agriculture» en 2012 (en millions d'euros)	CENTRE		FRANCE		Part Centre/France en 2012 (%)
	2012 provisoire	Variation 2012 provisoire / 2011 semi-définitif (%)	2012 provisoire	Variation 2012 provisoire / 2011 semi-définitif (%)	
Productions végétales	3 896	24,8	45 507	8,5	8,6
<i>dont blé tendre</i>	1 055	45,1	8 069	27,6	13,1
<i>maïs</i>	335	20,6	3 513	21,9	9,5
<i>orges</i>	449	63,2	2 539	55,0	17,7
<i>oléagineux</i>	574	24,0	3 609	11,4	15,9
<i>légumes frais</i>	162	13,5	3 013	9,7	5,4
<i>fruits</i>	73	- 29,7	2 771	5,7	2,6
<i>vins d'appellation</i>	262	- 13,4	7 569	- 11,8	3,5
Productions animales	828	3,6	26 107	3,7	3,2
<i>dont gros bovins</i>	271	13,3	6 241	11,4	4,3
<i>porcins</i>	80	11,5	3 406	7,8	2,3
<i>volailles</i>	165	- 1,5	3 526	1,1	4,7
<i>lait de vache</i>	144	- 6,4	8 046	- 4,9	1,8
Productions de services	181	3,9	4 081	4,0	4,4
Production totale (hors subventions)	4 905	19,7	75 695	6,6	6,5
Subventions sur les produits	41	- 5,3	835	- 5,9	4,9
Production au prix de base	4 946	19,5	76 530	6,4	6,5

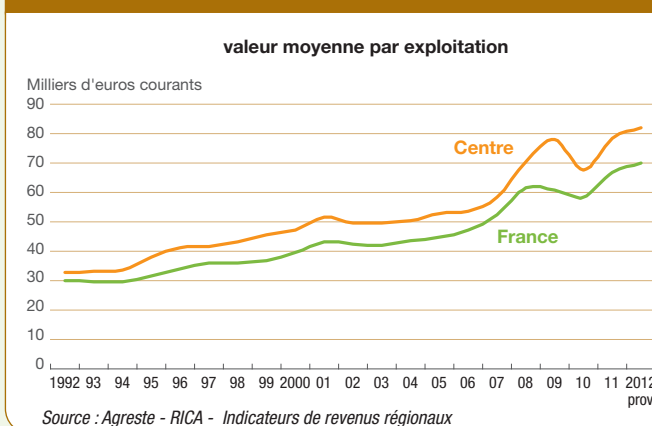
Source : Agreste - Comptes de l'agriculture provisoires 2012

Des charges plus pesantes

En moyenne par exploitation, les charges structurelles se sont alourdies au cours de l'année poursuivant la tendance de long terme. Les hausses les plus importantes concernent le fermage (15 800 euros en 2012 en moyenne par exploitation pour 15 000 euros en 2011), les impôts et taxes (2 700 euros) ainsi que les charges de personnel (12 200 euros). Les charges financières demeurent stables à 4 900 euros.

Les consommations intermédiaires coûtent également plus cher : les charges d'approvisionnement pèsent ainsi 5 % de plus (82 100 euros en 2012 en moyenne par exploitation contre 78 500 en 2011). Corollaire de l'envolée des cours des céréales, les prix des intrants grimpent, les plus fortes hausses concernent les prix des aliments pour animaux, des produits pétroliers et des engrais et amendements. La volonté de réduire les achats, notamment de l'énergie et des engrais, a été annihilée par la hausse des prix.

Une hausse quasi continue des charges d'approvisionnement





Les revenus de l'agriculture en 2012

Filières et départements confirment leurs différences

En région Centre, le niveau de revenus de la filière grandes cultures atteint 77 100 euros en moyenne triennale, le seul à être supérieur à la moyenne de 55 000 euros toutes orientations confondues. Avec une très petite vendange, le revenu régional des exploitations viticoles chute de 40 % plafonnant à 21 000 euros en moyenne triennale, alors qu'il progresse légèrement sur le plan national (+ 5 %). Les exploitations spécialisées en polyculture-poly-élevage présentent un RCAI moyen par actif non

salarié de 41 300 euros en moyenne triennale, en hausse de 51 % bénéficiant de la flambée des cours des céréales. Le revenu de la filière bovins lait augmente de 24 % en moyenne triennale à 28 700 euros en raison du faible revenu dégagé en 2009 avec la crise laitière. Le revenu moyen par UTANS des exploitations d'élevage de bovins viande s'améliore également tout en demeurant à un niveau modeste : 21 900 euros en moyenne triennale.

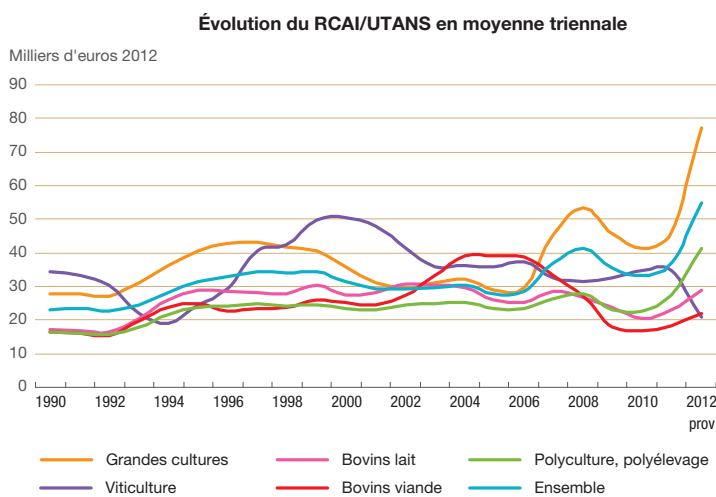
Méthodologie

Les résultats reposent sur un système d'indicateurs de revenu s'appuyant sur le Réseau d'Information Comptable Agricole (RICA). Ce système permet de mettre en cohérence les comptes de l'agriculture avec le RICA et, ainsi, de disposer en même temps d'indicateurs d'évolution des revenus et de disparités selon les orientations technico-économiques des exploitations (OTEX) ou les régions.

Ces indicateurs de revenu portent sur le champ des moyennes et grandes exploitations, et sont le fruit d'une méthode d'actualisation des données, appliquée pour pallier le retard d'un an de la disponibilité des résultats du RICA.

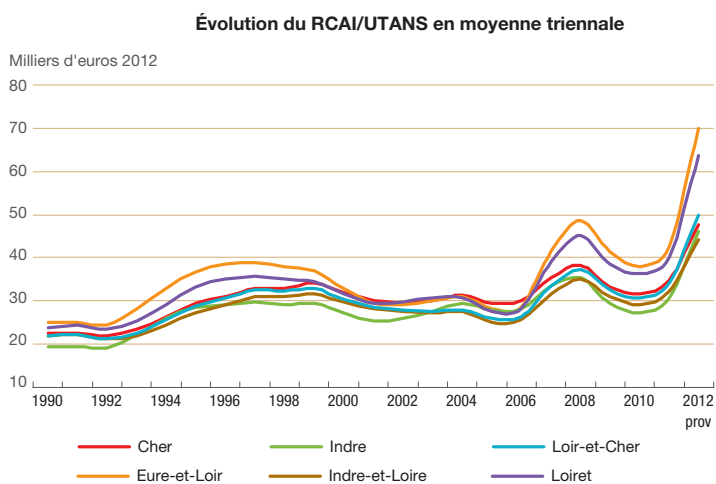
Grâce à cette nouvelle méthode, il est aujourd'hui possible de suivre, au niveau régional, les évolutions et les niveaux de revenu en moyenne régionale et pour les principales OTEX de la région Centre. Le nouveau système permet aussi des comparaisons inter-régionales pour une même OTEX. Les résultats relatifs aux comptes de l'agriculture concernent dans cette publication les comptes provisoires 2012, semi-définitifs 2011 et définitifs pour les années antérieures.

En 2012, hausse du revenu dans toutes les OTEX hormis la viticulture



Au niveau infra-régional, les départements de l'Eure-et-Loir et du Loiret affichent un RCAI par UTANS en moyenne triennale supérieur à la moyenne régionale (respectivement 70 000 euros et 63 800 euros) grâce à leur spécificité en grandes cultures. Les revenus moyens du Loir-et-Cher, du Cher et de l'Indre (respectivement 49 800 euros, 47 500 euros et 46 000 euros) se portent mieux que le RCAI moyen dégagé par les exploitations d'Indre-et-Loire qui s'établit à 44 000 euros, tiré vers le bas par les mauvais résultats de la viticulture.

En 2012, le revenu moyen triennal décolle dans tous les départements



Essentiellement des aides du premier pilier pour la région Centre

Avec 677 millions d'euros d'aides en 2012, la région se classe au 3^e rang des régions françaises, derrière Pays de la Loire et Midi-Pyrénées (respectivement 708 et 835 millions d'euros). Ces dernières bénéficient largement du second pilier de la politique agricole commune.

Pour la région Centre, les aides du premier pilier représentent 95% du total des aides, soit 644 millions d'euros en 2012. Les droits à paiement unique (592 millions d'euros) constituent la majeure partie des aides du premier pilier.

Avec 138 millions d'euros, l'Eure-et-Loir reste le département bénéficiant du plus fort niveau d'aides du premier pilier. Viennent ensuite l'Indre, le Cher et le Loiret qui perçoivent des montants respectifs de 118, 114 et 107 millions d'euros. Le Loir-et-Cher et l'Indre-et-Loire sont les départements les moins aidés avec respectivement 78 et 88 millions d'euros de subventions du premier pilier.

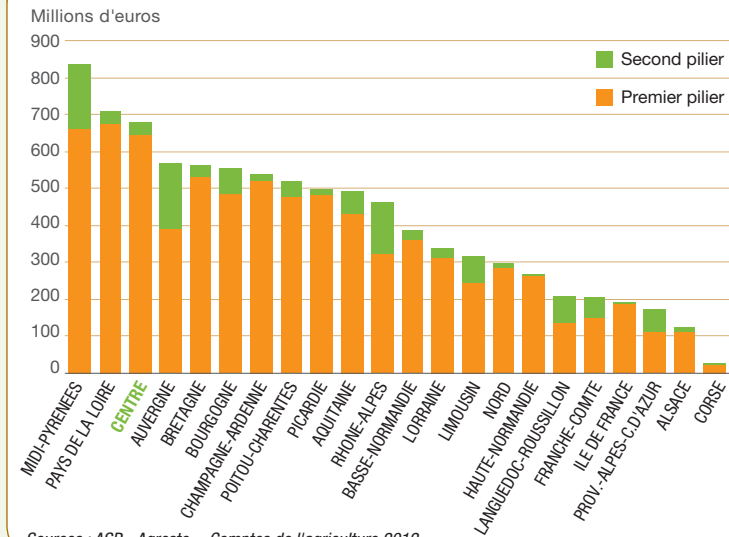
En 2012, la région Centre a reçu environ 33 millions d'euros d'aides du second pilier, essentiellement environnementales. Elle se place ainsi loin derrière les premières régions françaises aidées au titre du second pilier, soit l'Auvergne (178 millions d'euros), Midi-Pyrénées (171 millions d'euros) et Rhône-Alpes (139 millions d'euros).

Les départements de l'Indre et du Cher, qui comptent des zones défavorisées et de nombreuses sur-

faces herbagères, sont les premiers bénéficiaires des aides environnementales en région Centre, telles que l'indemnité compensatoire de handicaps naturels (ICHN) ou la prime herbagère agro-environnementale (PHAE).

Les revenus de l'agriculture en 2012

La région Centre, troisième bénéficiaire des aides de la PAC



Sources : ASP - Agreste - Comptes de l'agriculture 2012

Définitions

Production de l'exercice : Somme des produits bruts élémentaires (animaux, produits animaux, végétaux...) et des produits issus de la production immobilisée (travaux effectués par et pour l'entreprise), des travaux à façon, des pensions d'animaux, des terres louées et des produits d'autres activités annexes.

Consommations intermédiaires : elles correspondent aux biens et services qui entrent dans le processus de production.

Valeur ajoutée : solde comptable du compte de production (production – consommations intermédiaires).

Subventions d'exploitation : elles correspondent aux aides communautaires, nationales et locales.

Excédent brut d'exploitation (EBE) : il correspond à la valeur ajoutée augmentée des subventions d'exploitation et des indemnités d'assurance et diminuée des prélèvements fiscaux, des fermages et charges en personnel. Ce solde contient implicitement un élément de rémunération pour le travail effectué par l'exploitant ou les membres non salariés de sa famille.

Résultat courant avant impôt (RCAI) : il est très proche dans sa définition et dans ses résultats du revenu net d'entreprise agricole (RNEA) des comptes macroéconomiques. Les résultats sont exprimés en moyenne par actif non salarié et les évolutions sont calculées en termes réels en déflatant par l'évolution du prix du PIB.

Moyenne par exploitation en milliers d'euros courants sauf précision contraire	Région Centre						France
	2008	2009	2010	2011	2012 provisoire	Évolution 2011-2012 (en %)	2012 provisoire
Produit brut	161,9	142,6	186,4	203,8	244,2	19,8	197,9
+ Production immobilisée	1,7	1,6	2,1	2,8	2,8	- 1,0	3,7
+ Produits divers	4,1	4,0	4,0	5,3	5,3	0,1	4,0
= Production de l'exercice	167,7	148,2	192,5	211,9	252,3	19,0	205,5
+ Rabais, remises, ristournes obtenus	0,6	0,6	0,8	1,0	1,0	0,5	0,4
- Charges d'approvisionnement	70,6	78,1	67,6	78,5	82,1	4,6	70,1
- Autres achats et charges externes (nc fermages)	37,7	38,5	42,8	48,3	49,9	3,5	50,0
= Valeur ajoutée	60,0	32,2	82,9	86,2	121,3	40,7	85,8
+ Subventions d'exploitation	40,8	41,7	39,4	41,4	40,5	- 2,1	30,4
+ Indemnités d'assurance	1,7	3,7	2,4	2,5	2,5	- 0,2	1,8
- Fermages	12,8	13,8	14,3	15,0	15,8	5,3	13,4
- Impôts et taxes	2,4	2,6	2,4	2,6	2,7	6,9	2,3
- Charges de personnel	10,8	10,4	11,2	11,9	12,2	2,4	13,1
= Excédent brut d'exploitation (EBE)	76,4	50,7	96,8	100,6	133,5	32,7	89,2
+ Transferts de charges	0,2	0,4	0,7	0,3	0,3	0,1	0,4
- Dotations aux amortissements	25,1	26,2	31,0	32,2	33,9	5,3	29,7
= Résultat d'exploitation	51,6	25,0	66,6	68,7	99,9	45,4	59,9
+ Produits financiers	0,7	0,5	0,6	0,7	0,7	0,1	0,6
- Charges financières	5,0	5,1	5,3	4,9	4,9	- 0,2	5,1
= Résultat courant avant impôts (RCAI)	47,2	20,4	61,9	64,5	95,7	48,4	55,4
RCAI moyen par UTANS	35,2	15,0	45,7	47,2	70,1	48,6	38,3
RCAI moyen par UTANS (milliers d'euros 2012)	36,8	15,6	47,0	47,9	70,1	46,4	38,3
Moyenne triennale	41,2	35,5	33,1	36,8	55,0	49,4	35,0

Source : Agreste - RICA - Indicateurs de revenus régionaux

Moyenne par exploitation en milliers d'euros courants sauf précision contraire	Région Centre					
	Céréales, oléagineux et protéagineux	Autres grandes cultures	Bovins Lait	Bovins Viande	Vins de qualité	Polyculture polyélevage
Production de l'exercice	247,9	422,6	268,8	113,4	199,4	250,4
Valeur ajoutée	135,5	237,4	77,9	27,8	73,9	102,1
Excédent brut d'exploitation (EBE)	155,0	230,0	99,8	65,8	27,1	133,5
Résultat courant avant impôts (RCAI)	120,8	175,5	53,6	33,6	- 6,7	87,5
RCAI moyen par UTANS (milliers d'euros 2012)	100,7	133,1	28,0	25,1	- 4,1	53,6
RCAI moyen par UTANS (milliers d'euros 2012) en moyenne triennale	74,2	92,9	28,7	21,9	21,0	41,3
Évolution de la moyenne triennale (en %)	66,6	67,5	24,2	18,8	-39,7	51,4

Source : Agreste - RICA - Indicateurs de revenus régionaux

Pour en savoir plus :

Les indicateurs de revenu de l'agriculture en 2012 par région et catégorie d'exploitations : Une année contrastée entre régions et orientations – *Agreste Primeur*, n° 303 – juillet 2013

Les comptes régionaux de l'agriculture provisoires de 2012 – *CCAN* – juillet 2013

Site Agreste : www.agreste.agriculture.gouv.fr
Site de la DRAAF : www.draaf.centre.agriculture.gouv.fr



Direction régionale de l'alimentation, de l'agriculture et de la forêt
Service régional de l'information statistique et économique
Cité administrative Coligny
131 rue du Faubourg Bannier - 45042 Orléans CEDEX 1
Tél.: 02 38 77 40 60 - Fax : 02 38 77 40 69
Courriel : srise.draaf-centre@agriculture.gouv.fr



Directeur de la publication : F. PROJETTI
Rédacteur en chef : T. PLACE
Rédacteur : P. COLIN
Composition : SRISE Centre